

28.6.2021

## נייר עמדה - גן לאומי עמק הצבאים של חבל מודיעין

### מטרת נייר זה היא להציע הקמת גן לאומי ב"עמק הצבאים של חבל מודיעין"



העמק הוא אזור שגבולותיו כביש 443 בדרום, גדר ההפרדה במזרח, מודיעין עילית בצפון, והישובים כפר אורנים, לפיד וכפר רות במזרח. מדובר באיזור בעל ייחודיות זואולוגית, נופית, אקולוגית וארכיאולוגית נדירה ביותר והוא מאוים ע"י מספר תכניות פיתוח שכל אחת מהן בנפרד יכולה להביא לסופו של מקום מיוחד במינו זה.

האזור מהווה חלק מהמסדרון האקולוגי הארצי ונמצא בצמוד לגדר ההפרדה, שלמעשה מהווה חץ ממשי ומקטעת את המסדרון. באזור חיים מינים רבים של בעלי חיים ובהם עדר ענק של צבאים (70-100 פרטים) ואוכלוסיית צבועים.

בנוסף השטח מנוקד בשרידים ארכיאולוגיים רבים מתקופת בית שני ומהתקופה הביזנטית ומהווה שריד לדרך בה נראו גבעות השפלה לפני שנים רבות.

לתפיסתנו, ישנה חשיבות לריכוז פיתוח ובינוי באזורים מופרים, כגון השטחים החקלאיים של המושבים שילת וכפר רות הנמצאים בין אזורים בנויים ולהרחקתו מאזורים טבעיים בהם אוכלוסיות של בעלי חיים ייחודיות ובסכנת הכחדה. לאזורים טבעיים אלה תפקיד חשוב בשימור המסדרון האקולוגי הארצי וכפי שניתן היה להבין ביתר שאת בשנה וחצי האחרונות, גם מקום לחוות את הטבע הקרוב לבית לתושבי מודיעין, חבל מודיעין ומודיעין עלית.

נייר עמדה זה הוכן ע"י **מטה המאבק להצלת עמק הצבאים של חבל מודיעין** ובו חברים תושבים מכלל יישובי האזור החרדים לגורל העמק: מודיעין, מודיעין עילית, כפר האורנים, לפיד וכפר רות.

האזור המכונה "עמק הצבאים של חבל מודיעין", המשתרע על פני מספר קמ"ר בודדים עומד כיום בפני סכנה קיומית בשל תכנון כביש, אזור תעשייה, הרחבה עתידית של כפר אורנים ועבודות של חברת מקורות שכבר החלו, משתרעות על פני מאות מ"ר, ופוגעות אנושות ביער, באזור ובחיות בו.

במקביל, קיימים איומים בשטח שלא מקבלים ביטוי בתכנון וכוללים את דרך אש כפר האורנים, מעבר משאיות עם חומרי בניה, רעש, לכלוך ופסולת בניה ומחצבה של מודיעין עילית הפולשת לאזור. מאחר והאזור נמצא בין מועצות אזוריות ומקומיות ובין שטח המדינה לשטח המשויך למנהל האזרחי, אין למעשה גוף הלוקח אחריות על האזור, שהוא יחידה גאוגרפית ואקולוגית שלמה.

אנו, קבוצת תושבים מהאזור החלטנו לפעול למען שימור החי, הצומח והעתיקות בו, תוך הסדרת הבניה הקיימת והמתוכננת ומציאת פתרונות לבעיות בפניהן עומדים תושבי האזור כגון, יציאה נוספת ממודיעין עילית, ועומסי התנועה.

המסמך הרצ"ב מסכם את החשיבות של אזור זה.



## חשיבות אקולוגית - בית גידול הנמצא בסכנת הכחדה

השטחים המדוברים הינם איכותיים וערכיים ביותר מבחינה אקולוגית היות ומדובר בגבעות סלעיות של בתה עשבונית, שהינו בית גידול הנמצא כיום בסכנת הכחדה בארץ, בשל לחצי בינוי ופיתוח.

### בע"ח וצומח

הנוף הפתוח של הבתה והשטחים העשבוניים מאכלס **מגוון ביולוגי ייחודי** בשטח הטרוגני, השונות הרבה בתוך אזור הבתה מתקיימת בטווח קטן ומספקת מגוון של משאבים, מחסה, מזון ותנאים אקלימיים מקומיים.

שונות זו הופכת את הבתה לבית גידול מועדף למינים רבים, ביניהם מינים נדירים וכאלו שנמצאים בסכנת הכחדה, כמו **הצבי הארץ ישראלי**, זו הסיבה שבשטח זה חיים 70-100 פרטים של צבאים. **הריכוז הגדול בעולם של חיה זו שנכחדה מכל יתר המזרח התיכון.**

באזור הנמצא ממזרח לכפר רות ישנם אתרים ארכיאולוגיים ייחודיים המשמשים גם בע"ח כמקומות מסתור ומערות משכן. בשטח זה צמחייה עשבונית גבוהה במיוחד, בהשוואה לשאר השטח שם העשבייה נמוכה יותר. משום כך, **הצבאים מחבבים מאוד את השטח הצמוד לכפר רות היות והם נוטים להסתתר בעשב הגבוה והוא משמש להם כהגנה ומסתור מפני טורפים וגורמי סטרס אחרים. העופרים הצעירים נוטים להסתתר בעשב הגבוה גם מיד לאחר הולדתם.**

הגבעות הדרומיות לכפר רות מאופיינות ברובן ביער אורנים והן מוקד פעילות ומחייה מרכזי של הצבאים וגם הן מהוות להם מקום מסתור מפני גורמי סטרס שונים, הן בשל האורנים והן בשל העובדה כי גבעות אלו כמעט ואינן מופרות ע"י פעילות אדם. בנוסף, **גבעות אלו הינן מוקד הפעילות המרכזי של אוכלוסיית צבוע מפוספס, שמשכנה נמצא כנראה ממש בעומק הגבעות. גבעות אלו מקושרות במעביר מים צר תחת כביש 443 דרומה, לשטחים החקלאיים ממערב למכבים ובהמשך דרומה לגבעות הדרומיות של מודיעין.**

**בסקר של מכון דש"א, נמצא כי באזור ישנם צבאים רבים, דרבנים, שועלים, תנים, חזירי בר, נמיות וצבועים ובנוסף מיני עופות רבים, חלקם נדירים ובעלי תפקיד חשוב במערכת האקולוגית.**

באותו הסקר נמצא כי **מבחינת צומח, רוב השטח המיוער ושטחי הבתה הכלולים בתכנית הכביש הינם בעלי ערכיות אקולוגית גבוהה וגם אזור עצי הזית, בחלק הצפון - מזרחי הקרוב לגדר הפרדה, משמש את בע"ח באזור ומשמש גם כאזור פנאי ונופש לתושבים.**

בשולי כפר האורנים וכפר רות צומחים גיאופיטים רבים כגון עירית מצויה, חצב מצוי, רקפת מצויה וכלנית מצויה..

**סקר זה קבע כי המסדרון האקולוגי של נחל מודיעים מהווה צוואר בקבוק המוקף משני צדדיו בפיתוח ואורכו עולה על פי 2 מרוחבו ולכן, קיים איום ממשי להכחדת אוכלוסיית הצבאים במקום.**

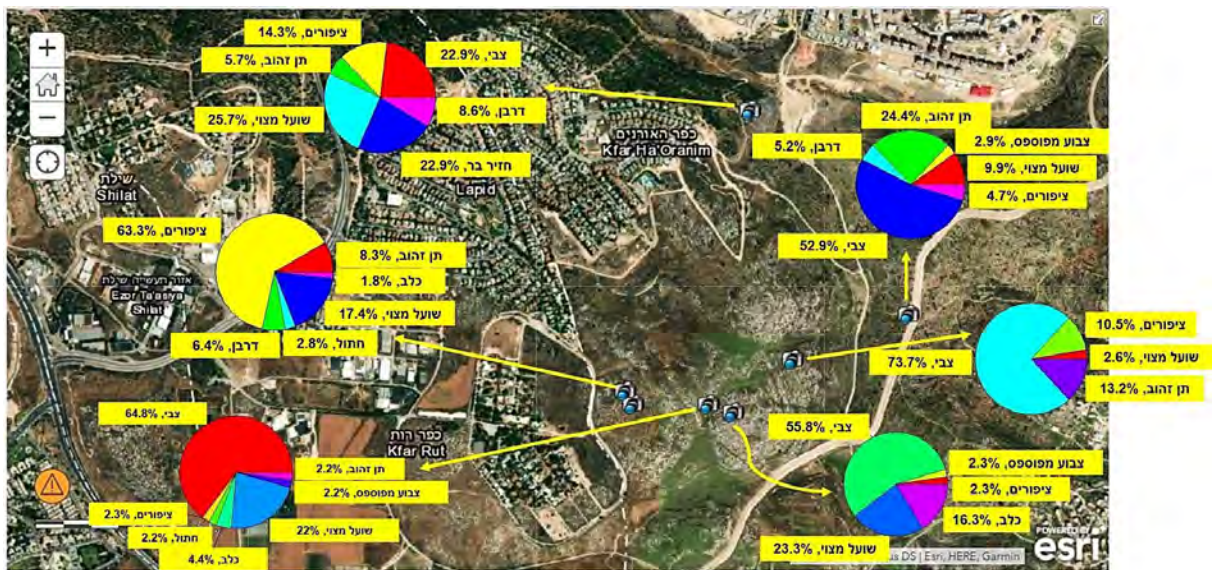
רשות הטבע והגנים תיעדה במהלך השנים במרחב זה מגוון רחב של בע"ח מכל המחלקות: יונקים, זוחלים וציפורים, ביניהם מינים רבים בסכנת הכחדה, רשימת המינים הנדירים ובסכנת הכחדה השוכנים במרחב זה הינה מרשימה. רבים מיני העופות המקננים, חורפים וחולפים, חלקם מתמחי בתה, כדוגמת הבז האדום הנמצא בסכנת הכחדה, שהבתה היא שטח שיחור המזון



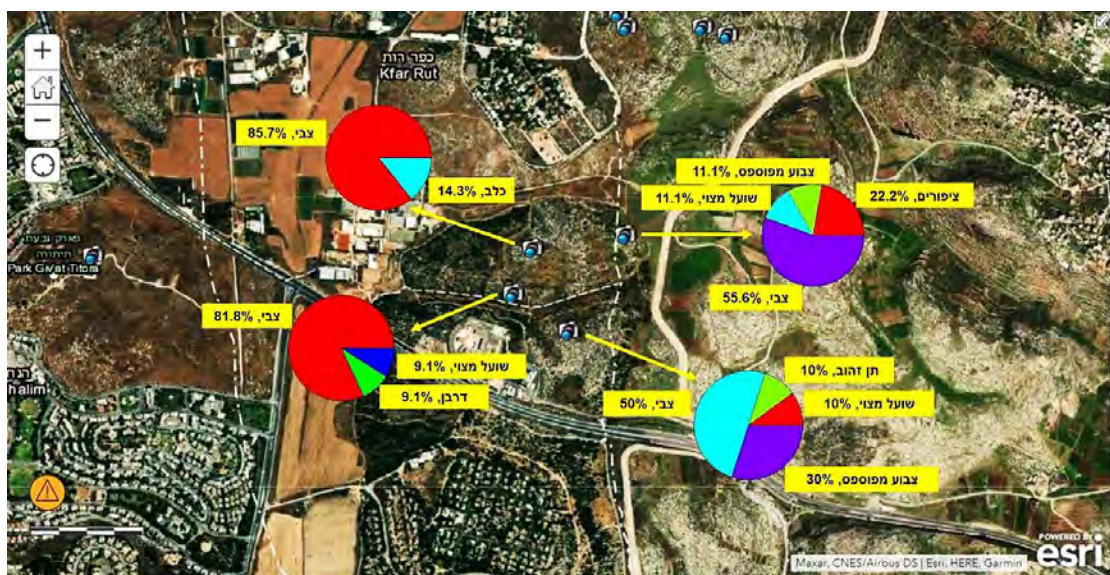
**העיקרי שלו, ומיני עופות דורסים נוספים, כגון עקב עיטי ועקב חורף, גם הם נמצאים כיום בסיכון.**

בנוסף, המרחב מהווה מקום מחייה ומקום מעבר למינים נודדים וחורפים הנמצאים בסכנה (חלקם בסכנת הכחדה חמורה) ובהם **פפיון הרי, זרון סוף, עיט ניצי, פפיון צהוב, שיחנית זית, סבכי ערבות, סלעית קיץ ומינים רבים אחרים של דורסי יום וציפורי שיר**. גם זוחלים רבים קבעו במקום את ביתם, ביניהם, צב היבשה המצוי, הנמצא כיום בסכנת הכחדה וקמטן החורש.

**במהלך חודש ינואר 2021 ביצע מרכז היונקים של החלה"ט סקר מוגבל שכלל הנחת 10 מצלמות שביל בשני סבבים במרחב כפר רות ומודיעין עילית, בשטחי התכנית לסלילת כביש 4431 למשך-7 לילות.**



מפת הגבעות המזרחיות לכפר רות והחלק הצפוני של השטח הכולל גם את המסדרון האקולוגי שנמצא על תוואי נחל מודיעים. במפה זו סימונים של מיקומי מצלמות השביל עפ"י הסקר שנעשה ע"י מרכז היונקים של החלה"ט ואחוזי אירועי הצילום של כל מין לכל מצלמה בנפרד.







שטח תכנון הכביש על גבי מפת מסדרונות אקולוגיים, עפ"י רשות הטבע והגנים. המסדרונות האקולוגיים מסומנים בירוק. ניתן להבחין כי, על תוואי נחל מודיעים עובר מסדרון אקולוגי ארצי "עוקף כפר רות", המחבר את השטח המדובר להרי יהודה והדום השומרון. חלק משטח הגבעות המזרחיות לכפר רות מסומן במסדרון האקולוגי "עוקף כפר רות". צווארי הבקבוק בתוך המסדרונות סומנו בפוליגונים אדומים והשטחים הטבעיים שלא נכללו במסדרון סומנו בפוליגונים סגולים.

ישנן כמה בעיות בסימון המסדרון האקולוגי הזה:

**מסדרון "עוקף כפר רות"** כולל שטחים ממזרח לגדר הפרדה ושטחים ממערב לגדר הפרדה מבלי להתחשב בעובדה כי **במרכז המסדרון עוברת גדר הפרדה שלא מאפשרת מעבר של בע"ח ובפרט לא של צבאים** ודווקא גבעות הבתה המזרחיות לכפר רות והגבעות הדרומיות המיוערות (מסומנים בפוליגונים סגולים), שהן מוקד המחיה והפעילות המרכזי של מגוון מינים רחב, ובפרט של הצבי הארץי וצבאים ישראלים והצבוע המפוספס, **הנמצאים בסכנה הכחדה בארץ לא נכללו בסימון המסדרון, למרות שגדר הפרדה באופן מובהק קוטעת וחוסמת לחלוטין את המעבר שלהם מזרחה ומאפשרת רק מעבר מצפון לדרום. על כן, חשוב מאוד ששטחים אלו ייכללו במסדרון האקולוגי הארצי.**

כמו כן, בשטח שבין כביש 443 מדרום ועד מודיעין עילית, ישנה כיום, כפי שצינו, אוכלוסייה המונה בין 70-100 צבאים שכלואה באופן חלקי בשטח, בשל הקיטוע שיוצר כביש 443 מדרום, גדר הפרדה ממזרח ופיתוח ובינוי מואצים של העיר מודיעין עילית מצפון. בשנים האחרונות העיר מודיעין עילית התפתחה ונבנתה רבות והבינוי נצמד כיום לשוליים של גדר הפרדה ממזרח ועל כן, המסדרון האקולוגי לכיוון צפון (לכיוון שמורת הדום השומרון) נחסם לחלוטין. המסדרון האקולוגי היחיד שנותר כעת בין שטח זה לשטחים פתוחים אחרים הינו מסדרון צר, ברוחב של 100 מטרים, שעובר על תוואי נחל מודיעים מערבה. מסדרון יחיד זה אינו מתפקד כיום באופן מלא ואינו ראוי למעבר בע"ח בהיותו צר ומאוד מופר ע"י פעילות אדם- לאחרונה נעשו בו עבודות להעברת קו ביוב ועבודות שיטוח ויישור קרקע לאורך כל תוואי נחל מודיעים וישנה פעילות אדם רבה באזור זה.

בנוסף, הגדר ההיקפית של היישוב כפר אורנים" גונבת" שטח נרחב מהשלוחה הטבעית והמיוערת המובילה מתוואי הנחל דרומה ליישוב עצמו ולמעשה, נצמדת לחלוטין לתוואי הנחל ועל כן, מצמצמת במידה משמעותית את המסדרון. למרות כל זאת, תצפיות מראות כי תוואי הנחל משמש מעבר לחיות בר ובפרט לצבאים.

## ארכיאולוגיה

**חברת כפר רות** סמוך לכפר רות נתגלה אתר ארכאולוגי – המיוחס ליישוב יהודי שוקק חיים ייחודי שהתקיים עד המרד הגדול – 70 לספירה. המקום עצמו אינו משולט, לא מוכר וגם לא מחזיק בשם מיוחד.

אתר ארכאולוגי זה נתגלו ממצאים בחפירות שנעשו בשנת 2018 על ידי בני הר אבן-ארכיאולוג מחוז בנימין וסגן קמ"ט ארכיאולוגיה לאזור יהודה ושומרון ברשות העתיקות, וחשפו ממצאים השופכים אור על החיים היהודיים פה לפני כאלפיים שנה: בוסתן עתיק, אתר ארכאולוגי, בורות מים והרבה צמחייה המאפיינת אזורים מעין אילו כגון: תאנה, שקדיות, גפנים. עוד.

סמוך לחוות הסוסים הסמוכה נמצאו שרידי יישוב יהודי עתיק עם מקווה טהרה גדול.



במקום נמצאו גם: שרידי קשתות אבן ובורות מים, לפני כ- 1500 שנה מן התקופה הביזנטית (400 שנה לאחר היישוב היהודי) גם שרידים של אחוזה גדולה שלצידה מתקנים חקלאיים שכפי הנראה שימשו את התושבים כאן למחייה ומסחר.

עדות נוספת לקיום התיישבות כאן היא קולמבריום לגידול יונים כפי שנמצאו רבים בגן לאומי בית גוברין. גם פסיפס עתיק אשר שימש, ככל הנראה, את בעלי המקום לצורך רחצה בבריכת הטבילה שהייתה מצופה בפסיפס.

המקום נקרא גם -קבר שייח' חוריה (חופש, חירות בערבית) עוד באמצע המאה ה-20 הקבר היה שלם עם כיפה.

הכפר הערבי שהיה כאן בעבר נקרא כפר לות, מכאן השם כפר רות והוא מופיע במפת מידבא כישוב נוצרי ואכן לא רחוק מקבר השייח' יש גם שרידי כנסייה, עם פסיפס ואבן מגולפת.



(גדר ההפרדה חותכת את שרידי הכפר לשניים – החומר מתוך אתר בא לי לטייל)

### חירבת פרעוש (מתוך ויקיפדיה)

ישוב יהודי שתחילתו בימי בית שני הנמצא לצד הדרך הרומית הקדומה לירושלים.

המצודה הרומית שבמקום הינה יחודית ומרשימה ונבנתה בתקופה הרומית המאוחרת, במאה הרביעית. אותו מיצד רומי-ביזנטי כלל מבנה של שלוש קומות, שהמרתף שנחשף היה בסיסו ונבנה תוך שימוש במערה טבעית שקרסה, מגדל השמירה נבנה כריבוע מושלם ומשקוף הכניסה אליו נותר בשלמותו ונמצא בפינת האתר, חומות היקפיות ועוד. בקיצור,

הר אבן וצוותו גילו מטמוני מטבעות, כלי חרס וזכוכית וממצאים רבים אחרים. מלבד הארכיטקטורה שהשתמרה בצורה יוצאת דופן, הממצא המרתק אולי מכולם הוא דווקא זה שהפריך הנחות ארכיאולוגיות וקבע חדשות במקומן. "תמיד ידענו שהיו שתי תקופות בהן אזור מודיעין היה מיושב בצפיפות - בימי בית שני ובתקופה הביזנטית. החידוש כאן היה שבעקבות הממצאים הבנו שבתקופת בית שני היישוב באזור היה הרבה יותר צפוף ומאוכלס, בניגוד גמור למה שחשבנו במשך שנים"

שרידי הכנסייה ביזנטית שנבנתה במאה הרביעית לספירה. בין שרידי העמודים לרצפות הפסיפס שנמצאות במתחם, מספר הר אבן כי בתחילת החפירות סברו כי מדובר בכנסייה שנבנתה במאה החמישית לספירה, אולם עם החפירות הבינו כי בעצם מדובר במבנה שהיה חלק מאותו מיצד רומי.



בין שתי שכבות הזמן האלו הסתתר לו מטמון מטבעות. מטמון כזה, מסביר הר אבן, הוא עדות למנהג לפזר מטבעות בתוך יציקת רצפה או גג, מעין מנחה לאלים לרגל בניית מבנה חדש. כאשר מסיירים בין הספסלים ששימשו את הצליינים בעת התפילה, ניתן לראות את פסיפס רחבת הכניסה שנותר בשלמותו, שרידי הטיח המקורי בו השתמשו הבנאים ואפילו שברי חרס שהיו חלק מהרעפים בגג הכנסייה.

מסביב לאתריש תעלה שניקזה את מי הגשמים מהגג הישר אל בור מים גדול במרחק כמה מטרים משם. בעת החפירות הבינו אנשי הצוות כי, למעשה, מדובר במקווה טהרה יהודי קדום, ששימש



את הביזנטים כמאגר מים. ממצא מרתק נוסף הוא מרתף יינות מימי הבית השני- 'מערת יקבים', בה היו מתסיסים את היין בטמפרטורות צוננות מתחת לאדמה. היקב הזה היה סגור לחלוטין, ולכן בתקופה מאוחרת יותר השתמשו בגג שלו כחלק מרצפת המבנה החדש. אנחנו גילינו את המקום לגמרי במקרה כאשר ניסינו להבין כיצד בנוי חדר סמוך".

## האיומים על השטח

### 1. כביש 4431 והחלופות שלו

ב 2019 החל להיות מקודם כביש 4431 ומטרתו לחבר בין כביש 443 לבין מודיעין עילית, תוך חיבור היישובים כפר אורנים וכפר רות ואזורים המיועדים להיות אזורי תעסוקה. הכביש המוצע בא לתת מענה בנוסף לכביש 446 המקביל המשמש כיציאה היחידה מהעיר מודיעין עילית ומהיישובים חשמונאים, לפיד, כפר האורנים וכפר רות ומשרת גם את יישובי בנימין. בנוסף, כביש זה אמור לתת מענה בטיחותי בעת התרחשות אירועי חירום כגון אירועי שריפה וצורך בפינוי לקבלת טיפול רפואי.

תוואי הכביש המוצע מתחיל בכביש 443 ממערב למחסום מכבים, חוצה את השטחים הטבעיים צפונה תוך שהוא חוצה את נחל מודיעין עד מודיעין עילית. באזור מודיעין עילית כביש זה גם ממשיך מערבה על תוואי נחל מודיעין עד כביש (מפה 1).

לתוואי זה הוצעו מספר חלופות שהבעיה עימן היא, שגם הן עוברות בשטחים טבעיים פתוחים, פוגעות במסדרון האקולוגי ומסכנות את העתיקות שבמקום.

**החלופה הטובה ביותר לדעתנו והיא גם זו שמקודמת כיום, היא הרחבתו של כביש 446 תוך הוספת נתיבי תחבורה ציבורית משני צידיו. חלופה זו היא העדיפה ביותר ונותנת מענה לצרכי התחבורה של האזור מספר עשורים קדימה.**

מפה 1: ניתן לראות כי חלק מהחלופות חוצות את הגבעות המיועדות הדרומיות, וחלק עוברות בשטח הטבעי של הגבעות המזרחיות לכפר רות וכפר האורנים. התוואי שנקרא

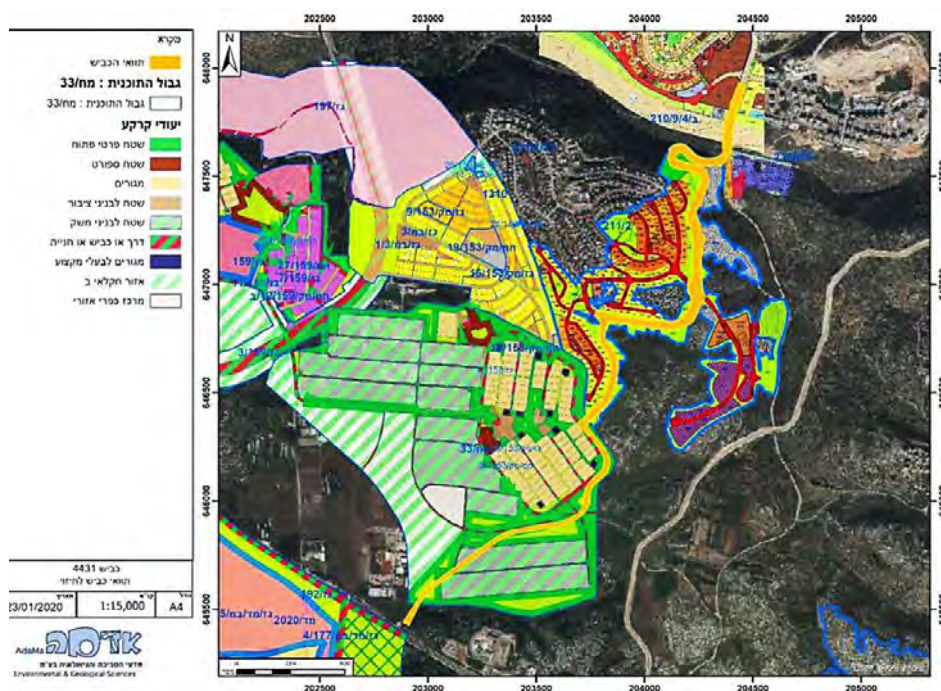


המטה להצלת  
**עמק  
הצבאים**  
של חבל מודיעין

"חלופת נחל מודיעים" הינו חלק הכביש שחוצה את נחל מודיעים ומחבר בין מודיעין עילית לבין כביש 446.



2. **תוכניות בינוי ופיתוח נוספות – הרחבת כפר רות, כפר אורנים, אזורי תעשייה:** השטח גדוש בתכניות בינוי ופיתוח ללא מחשבה על המסדרון האקולוגי וחיבתו ושמירת השטחים הפתוחים. ישנן תכניות בינוי להרחבות היישובים מודיעין עילית, כפר האורנים וכפר רות, תכניות לבניית מבני משק של כפר רות על הגבעות הדרומיות המיוערות ותכנית הרסנית לבניית אזור תעשייה בעומק השטח הערכי הפתוח. נראה כי סלילת כביש 4431 נועד לשרת בראש ובראשונה את כל תכניות הפיתוח והבינוי הללו, ללא כל התחשבות בסביבה ובעולם החי הרב והמגוון החי בשטח זה. **כל זאת, כאשר ישנם שטחים חקלאיים גדולים בצידו השני של כפר רות, שאינם בשימוש כיום.**







**מפה : 2** מפה תכנונית בה מסומן תוואי כביש 4431 המתוכנן בכתום, תכנון להרחבה של כפר רות מזרחה לתוך השטח הפתוח ותכנון של מבני משק מערבה ודרומה - על שטח הגבעות המיוערות. במפה מסומנים גם תכנון להרחבה של כפר האורנים מזרחה לתוך השטח הפתוח ותכנון של אזור תעשייה לתוך עומק השטח הפתוח. ניתן להבחין בעוד תכניות שונות צמודות לכביש המתוכנן הקוטעות לגמרי את המעבר לנחל מודיעין ממזרח.

3. **הנחת קווי צינור 54 מים צול של חברת מקורות.** מדובר בקו מים שהינו המשכו של הצינור המצוי בשלבי הנחה באזור הישוב מכבים. בתוואי המוצע של הצינור סומנו כ-200 עצים, שכל שאנו מבינים, מיועדים לכריתה. תוואי הצינור יעבור גם בשטחי עתיקות ועלול גם לגרום לפגיעה נופית ניכרת.

**לתוואי זה לא הוצעו חלופות, לא ברור אם נעשה סקר סביבתי, מי יפקח על העבודות, כיצד ישוקם השטח, איך תצומצם הפגיעה בו, איך תמנע הפגיעה בעדר הצבאים הגדול שחי באיזור ועוד שאלות שנתרו פתוחות.** אנו חוששים שהנחת הצינור כפי שמתכננת כיום תביא לנזק בלתי הפיך בשטח, בממצאים הארכאולוגיים ובראש בראשונה באוכלוסיית הצבאים הנדירה שחיה באזור.

4. **מחצבה ואתר השלכת פסולת בניין.** במקום בו מתחבר עמק הצבאים לנחל מודיעין, ממש מדרום לעיר מודיעין עילית, ישנה מחצבת חומר בניין פעילה ואתר השלכה של פסולת בניין, כנראה פיראטי וללא היתרים ופיקוח. מדובר בצוואר הבקבוק של המסדרון האקולוגי באזור והן המחצבה והן אתר הפסולת מצמצמים אותו מאוד.

אתר הפסולת מצוי בערוץ זרימה של וואדי המתחבר לנחל מודיעין ולכן הזיהום ממנו לא נשאר מקומי בלבד אלא מתפשט עם זרימת הנחל מערבה, תוך שהוא מחלחל למאגר מי התיאום הארצי ממנו אנו שותים.

### **פגיעה ברווחת התושבים:**

כל בניה נוספת באיזור תפגע ברווחת התושבים באזור הבנוי בצפיפות – כביש סואן סמוך לבתי התושבים, איזור תעשייה והרחבת כפר אורנים פי שתיים מגודלו כיום תיצור רצף של בניה ללא שטח ירוק כלל.

### **מתוך המדיה:**



**אוצר הטבע הסודי של מודיעין דצמבר 2020 ערן קמינסקי**

<http://www.mnews.co.il/stories/9911/%D7%90%D7%95%D7%A6%D7%A8-%D7%94%D7%98%D7%91%D7%A2-%D7%94%D7%A1%D7%95%D7%93%D7%99-%D7%A9%D7%9C-%D7%9E%D7%95%D7%93%D7%99%D7%A2%D7%99%D7%9F>



המטה להצלת  
עמק  
הצבאים  
של חבל מודיעין

הקרב על עמק הצבאים גרסת חבל מודיעין מרץ 2021 - אביב לביא

<https://www.zman.co.il/209617/popup>

כביש ללא מוצא: תושבים ממודיעין יוצאים למאבק נגד סלילת כביש בעמק הצבאים ינואר 2021 שי אלבלינג

[https://modiin.mynet.co.il/local\\_news/article/rk00bb9SJ](https://modiin.mynet.co.il/local_news/article/rk00bb9SJ)

ומיום שישי האחרון: 25.06.2001



תמונות מהאיזור כפי שהועלו לקבוצת הפייסבוק של עמק הצבאים של מודיעין:

<https://www.facebook.com/groups/351954702793836>

צלמים מירי פוקס, שחר שובל, דורון מרגוליס

